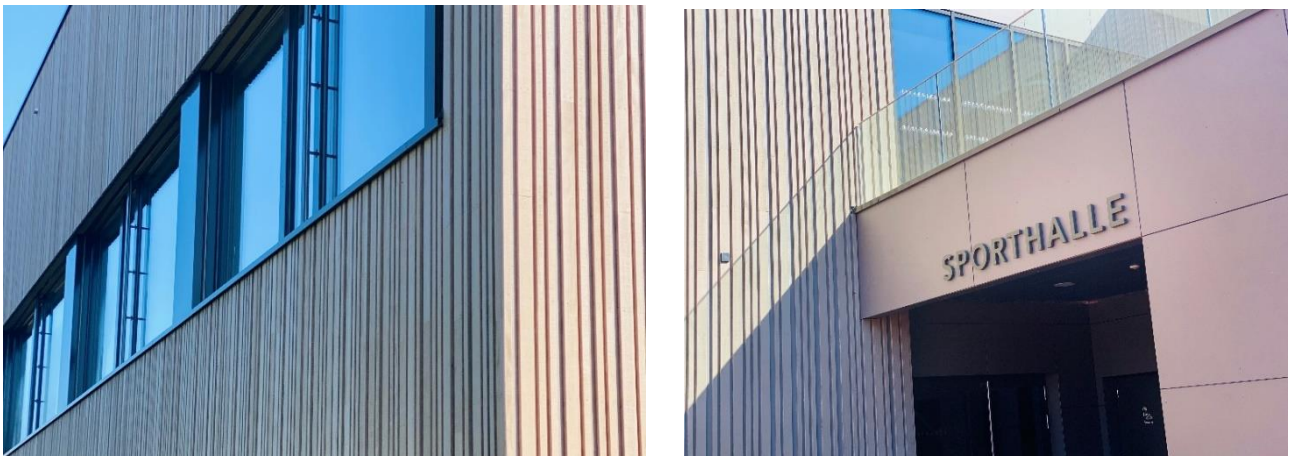


## **EINLADUNG zur**

# **Gemeindeversammlung**

**Botschaft des Gemeinderates**

**Dienstag, 30. November 2021, 19.30 Uhr**  
**Begegnungszentrum Schenkon**



### **Hinweis Covid-19 / Schutzkonzept**

Aufgrund der aktuellen Situation rund um das Coronavirus werden Personen, die sich krank oder unwohl fühlen, gebeten, der Versammlung fernzubleiben. Während der gesamten Versammlung gilt die Maskenpflicht. Es sind die Hygiene- und Verhaltensregeln des BAG einzuhalten. Das Schutzkonzept wird unter [www.schenkon.ch](http://www.schenkon.ch) aufgeschaltet.

# EINLADUNG ZUR GEMEINDEVERSAMMLUNG

Die Einwohnerinnen und Einwohner der Gemeinde Schenkon werden hiermit zur etwas anderen Gemeindeversammlung der Einwohnergemeinde Schenkon eingeladen auf:

**Zeit: Dienstag, 30. November 2021, 19.30 Uhr**  
**Ort: im Begegnungszentrum Schenkon**

Alle Stimmberechtigten sind herzlich eingeladen, an der Gemeindeversammlung teilzunehmen. Für die Gemeindeversammlung gilt keine Zertifikatspflicht.

## I. Teil – 19.30 Uhr – ordentliche Gemeindeversammlung

### Traktanden

Ordentliche Gemeindeversammlung mit nachstehenden Traktanden. Es gilt keine Zertifikatspflicht. Das Schutzkonzept ist einzuhalten.

1 Aufgaben- und Finanzplan (AFP) 2022 – 2025 mit Budget 2022	Seiten 3-28
2 Wahl der externen Revisionsstelle für die Jahre 2022-2023	Seiten 29-30
3 Abrechnung Sonderkredit Neubau Sporthalle (Doppel-Turnhalle)	Seiten 31-33
4 Informationen zu den aktuellen Gemeindeprojekten	Seiten 34-35
5 Verschiedenes / Umfrage	Seiten 36-37

## II. Teil - Apéro

**Verabschiedung Patrick Ineichen als ehemaliger Gemeindepräsident mit anschliessendem Apéro. Achtung: Teilnahme am Apéro auf Grund gesetzlicher Vorschriften nur mit Zertifikat.**

Das Stimmregister und die Akten zu den Sachgeschäften liegen während 20 Tagen vor der Gemeindeversammlung auf der Gemeindeverwaltung Schenkon zur Einsichtnahme auf. Stimmberechtigt für diese Gemeindeversammlung sind Schweizerinnen und Schweizer, die das 18. Altersjahr zurückgelegt haben, nicht wegen dauernder Urteilsunfähigkeit unter umfassender Beistandschaft stehen oder durch eine vorsorgebeauftragte Person vertreten werden und mindestens 5 Tage vor der Versammlung ihren politischen Wohnsitz in Schenkon geregelt haben. Es wird allen Haushaltungen eine **Kurzbotschaft** zugestellt. Wie gewohnt steht allen Interessierten auch die umfassende Botschaft mit ausführlichen Informationen zu den einzelnen Traktanden zur Verfügung. Diese und weitere traktandenbezogene Unterlagen können auf unserer Homepage [www.schenk.ch](http://www.schenk.ch) (Rubrik Gemeindeversammlung) eingesehen und heruntergeladen werden. Ein ausgedrucktes Exemplar der Detailbotschaft kann bei der Gemeindekanzlei am Schalter bezogen werden.

## Parteiversammlungen – Informationen zu Traktanden GV



**CVP Schenkon**

**Donnerstag, 18. November 2021, 19.30 Uhr Apéro riche / 20.15 Uhr Versammlung im Rest. Zellfeld**



**SVP Schenkon**

**Mittwoch, 24. November 2021, 19.30 Uhr im Kollerhus Schenkon**



**FDP.Die Liberalen Schenkon**

**Montag, 22. November 2021, 19.30 Uhr im Rest. Zellfeld**



Aufgaben- und Finanzplan  
(AFP) 2022 - 2025  
Budget 2022

## 1.1 Aufgaben- und Finanzplan 2022-2025

### Vorwort des Finanzvorstehers

Der Gemeinderat hat das Budget 2022 mit einem Steuerfuss von 1.10 Einheiten erstellt (bisher 1.20 Einheiten). Im Vorjahr wurde noch über eine mögliche Steuererhöhung diskutiert. Die Neubeurteilung ergibt sich aus dem bereits absehbaren Ergebnis 2021, welches aufgrund von einmaligen Landverkäufen (Burg und Kirschgarten) ausserordentlich hoch ausfallen wird. Weiter blieben bisher grössere negative Einflüsse in Folge der Corona-Pandemie aus. Der Gewinn aus dem Verkauf Burg soll in den nächsten Jahren die hohen Investitionen im Schulbereich abfedern.

Seit Einführung der neuen Rechnungslegungsvorschriften nach HRMII können keine nachträglichen Steuerrabatte mehr gewährt werden. Damit Gewinne aus den Vorjahren anteilmässig an die Bevölkerung zurückerstattet werden können, sind Verluste zu budgetieren, die dann mit dem vorhandenen Eigenkapital verrechnet werden müssen. Aus diesem Grund wurde für 2022 bewusst ein negatives Ergebnis budgetiert. Dies ist zwar etwas unschön, aufgrund der geltenden Vorschriften aber leider nicht anders lösbar.

Schenkon soll auch in Zukunft steuerlich attraktiv bleiben. Der Gemeinderat hat sich in Absprache mit der Controllingkommission zum Ziel gesetzt, den Steuerfuss in einer Bandbreite zwischen 1.10 und 1.30 Einheiten zu halten. Für die Finanzplanjahre 2023 bis 2025 wurde mit 1.20 Einheiten gerechnet. Der definitive Steuerfuss wird dann jährlich mit dem Budget für das Folgejahr festgelegt.

### Planungsparameter

Der Gemeinde-Finanzhaushalt ist sehr stark von den Entscheiden des Kantons- und Regierungsrates Luzern beeinflusst. Grundsätzlich wird von den Planungswerten ausgegangen, welche der Kanton Luzern den Gemeinden in Form der Budgetinformationen mitteilt. Die Erstellung des Aufgaben- und Finanzplanes verlangt vom Gemeinderat Einschätzungen und Annahmen, welche die ausgewiesene Finanz- und Ertragslage während der Planperiode beeinflussen. Die wichtigsten Annahmen über die zukünftige Entwicklung sind nachfolgend dargestellt:

Eingabe Einflussfaktoren / Plangrössen	Budget	Budget	Finanzplanjahre		
	2021	2022	2023	2024	2025
Ø Veränderung Personalaufwand (30)			1.00%	1.00%	1.00%
Ø Teuerung Sach- und Betriebsaufwand (31)			0.50%	0.50%	0.50%
Ø Veränderung Transferleistungen (36/46)			1.00%	1.00%	1.00%
Ø Veränderung Entgelte (42)			0.50%	0.50%	0.50%
Ø Veränderung übriger Aufwand/Ertrag			0.00%	0.00%	0.00%

Einflussfaktoren auf Steuereinnahmen	Budget	Budget	Finanzplanjahre		
	2021	2022	2023	2024	2025
Steuerfuss Gemeinde	1.20	1.10	1.20	1.20	1.20
Wachstum der ständigen Wohnbevölkerung	1.00%	0.99%	1.56%	2.78%	2.72%
Ständige Wohnbevölkerung Ende Jahr	3'070	3'101	3'149	3'237	3'325
Wachstum der Ø Steuerkraft natürliche Personen			2.00%	2.50%	2.50%
Wachstum der Ø Steuerkraft juristische Personen			1.50%	1.50%	1.50%

### Investitionsplanung

Das Investitionsvolumen bleibt die nächsten Jahre weiterhin hoch. Insbesondere die Schulraumerweiterung wird das Budget der Gemeinde zukünftig stark belasten. Nachstehend eine kurze Zusammenfassung der Investitionen je Aufgabenbereich. Detaillierte Informationen zu den geplanten Projekten und Investitionen sind unter den jeweiligen Aufgabenbereichen abgedruckt.

Planung der Investitionen je Aufgabenbereich (in Tausend Franken)	Budget 2021	Budget 2022	AFP 2023	AFP 2024	AFP 2025
<b>Aufgabenbereich 1 – Präsidiales</b>					
<b>Aufgabenbereich 2 – Bildung</b>	1'143	1'000	1'000	150	
<b>Aufgabenbereich 5 – Bau</b>	1'607	3'828	2'437	1'068	314
<b>Aufgabenbereich 7 – Immobilien</b>	652	1'375	4'615	10'075	3'575
<b>Nettoinvestitionen Verwaltungsvermögen</b>	<b>3'402</b>	<b>6'203</b>	<b>8'052</b>	<b>11'293</b>	<b>3'889</b>

Die Nettoinvestitionen im Verwaltungsvermögen belaufen sich im Jahr 2022 auf rund Fr. 6'202'800.00. Die Nettoinvestitionen im Finanzvermögen betragen Fr. 910'000.00.

## Kennzahlen

Der Regierungsrat legt in Zusammenarbeit mit den Gemeinden die für die Gemeinden massgeblichen Finanzkennzahlen fest. Er legt für alle Finanzkennzahlen Bandbreiten fest, innerhalb deren eine gesunde Entwicklung des Finanzhaushalts sicherzustellen ist. Im Aufgaben- und Finanzplan hat der Gemeinderat die gesunde Entwicklung des Finanzhaushaltes insbesondere mit den Finanzkennzahlen nachzuweisen. Wenn die Bandbreiten der Finanzkennzahlen nicht eingehalten werden, hat der Gemeinderat die Abweichungen zu begründen und nötigenfalls Korrekturmassnahmen umzusetzen beziehungsweise aufzuzeigen.

Finanzkennzahlen (z.T. vereinfacht)	Grenzwert	2020	2021	2022	2023	2024	2025	2026	2027	Ø 22-27
a. Selbstfinanzierungsgrad min. *	0%	75%	-20%	-14%	1%	2%	-6%	-52%	50%	-2%
b. Selbstfinanzierungsanteil min. *	0%	14.0%	-4.3%	-5.2%	0.6%	1.4%	-1.2%	-1.0%	0.9%	-0.7%
c. Zinsbelastungsanteil max.	4%	1.0%	0.9%	0.9%	1.0%	1.0%	1.2%	1.4%	1.5%	1.2%
d. Kapitaldienstanteil max.	15%	7.2%	8.1%	8.0%	8.0%	8.2%	8.8%	11.2%	11.1%	9.3%
e. Nettoverschuldungsquotient max.	150%	-50%	-20%	62%	137%	245%	295%	289%	275%	222%
f. Nettoschuld pro Einwohner max.	870		-583	1'704	4'199	7'496	8'534	8'562	8'426	6'576
g. Nettoschuld ohne SF pro Einwohner max.	2'450	-1'849	-870	428	2'642	5'743	6'742	6'729	6'567	4'890
h. Bruttoverschuldungsanteil max.	200%	218.6%	265.9%	265.8%	265.2%	293.1%	303.7%	297.7%	291.0%	286.6%

Die Finanzkennzahlen verschlechtern sich aufgrund des hohen Investitionsvolumens deutlich. Insbesondere die Schulraumerweiterung führt zu einem deutlichen Anstieg der Verschuldung. Die dafür eingestellten Kosten basieren auf ersten Kostenschätzungen. Im kommenden Budget 2023 können aufgrund des dann vorliegenden Bauprojekts die effektiven Zahlen eingestellt werden. Es kann zudem festgestellt werden, dass sich die Kennzahlen durch den ausserordentlichen Gewinn im Jahr 2021 wiederum besser darstellen werden als hier aufgezeigt. Aufgrund des tiefen Zinsniveaus ist die Zinsbelastung gut tragbar. Der Gemeinderat überwacht die Neuverschuldung laufend und leitet bei Bedarf frühzeitig Massnahmen ein.

## Prognose Erfolgsrechnung je Aufgabenbereich

Das Budget 2022 prognostiziert einen Aufwandüberschuss von Fr. 1'147'876.80. Das Budget basiert auf einem Steuerfuss von 1.10 Einheiten. Die Kosten bewegen sich mehrheitlich im Rahmen des Vorjahres. Die steigenden Schülerzahlen und die hohen Investitionen im Bereich Bildung verursachen ab 2023 deutlich höhere Kosten. Im Bereich Gesundheit und Soziales ist wiederum mit Mehrkosten zu rechnen. Die Kosten für die Restfinanzierung (ambulant und stationär) steigen weiter an. Auch die Kosten für die Ergänzungsleistungen sind steigend. Das gleiche Bild zeigt sich im Sozialdienst (wirtschaftliche Sozialhilfe, Sozialberatungen, KESB). Im Bereich Bau, Verkehr, Umwelt und Energie stehen ebenfalls einige Projekte an. So wurde mit der Annahme der Gesamtrevision Ortsplanung ein Meilenstein gelegt, sodass dadurch entstehende Projekte umgesetzt bzw. forciert werden können. Im Budget 2022 wurden beispielsweise Kosten für die Entwicklung Dorf eingestellt. Weiter soll die Planung für die Kreiserverschiebung Zellgut sowie die damit verbundene Verschiebung des Pumpwerks fertiggestellt werden.

AB	Bezeichnung Aufgabenbereich (in Tausend Franken)	Budget 2021	Budget 2022	AFP 2023	AFP 2024	AFP 2025
1	Präsidiales, Sicherheit und Recht	1'038	1'009	1'103	1'096	1'145
2	Bildung	4'002	4'027	4'372	4'573	4'853
3	Kultur und Freizeit	1'033	948	992	1'000	1'033
4	Gesundheit und Soziales	3'598	3'797	3'849	3'909	3'956
5	Raumplanung, Bau, Verkehr, Umwelt und Energie	1'585	1'742	1'750	1'768	1'841
6	Finanzen und Steuern	-10'032	-10'375	-11'504	-11'890	-11'802
7	Immobilien	0	0	0	0	0
<b>Globalbudget Schenkon</b> (+ = Mehraufwand / - = Mehrertrag)		<b>1'224</b> <i>1.20 Einheiten</i>	<b>1'148</b> <i>1.10 Einheiten</i>	<b>562</b> <i>1.20 Einheiten</i>	<b>456</b> <i>1.20 Einheiten</i>	<b>1'026</b> <i>1.20 Einheiten</i>

Die Steuerstrategie des Gemeinderats sieht eine Steuererhöhung auf 1.30 Einheiten erst dann vor, wenn 50 % des vorhandenen Eigenkapitals (ohne Neubewertungsreserve) durch Verluste aufgebraucht wurde. Per 31.12.2020 entsprechen die 50 % rund Fr. 4.5 Mio. Die budgetierten Verluste der Jahre 2022-2025 können somit aus diesen Reserven gedeckt werden.

Die Investitionen in den Schulraum werden das Gemeindebudget insbesondere ab 2026 (Fertigstellung 2025, Abschreibung erstmals 2026) deutlich belasten. Diese Mehrbelastung soll mit dem Gewinn aus dem Verkauf Burg abgedeckt werden.

## 1.2 Gestufter Erfolgsausweis

Kostenarten (in Tausend Franken)	Budget 2021	Budget 2022	AFP 2023	AFP 2024	AFP 2025
30 Personalaufwand	4'842	5'047	5'147	5'298	5'400
31 Sach- und übriger Betriebsaufwand	2'150	2'180	2'236	2'207	2'256
33 Abschreibungen Verwaltungsvermögen	1'153	1'194	1'237	1'299	1'416
35 Einlagen in Fonds und Spezialfinanzierungen	10	151	108	73	62
36 Transferaufwand	8'790	9'051	9'102	9'222	10'208
37 Durchlaufende Beiträge	0	0	0	0	0
39 Interne Verrechnungen	6'387	7'366	7'825	8'001	8'394
<b>Total Betrieblicher Aufwand</b>	<b>23'332</b>	<b>24'989</b>	<b>25'655</b>	<b>26'100</b>	<b>27'736</b>
40 Fiskalertrag	-10'137	-9'984	-11'079	-11'394	-11'990
41 Regalien und Konzessionen	-120	-118	-120	-123	-127
42 Entgelte	-1'412	-1'479	-1'500	-1'508	-1'515
43 Verschiedene Erträge	-14	0	0	0	0
45 Entnahmen Fonds und Spezialfinanzierungen	-84	-79	-132	-124	-133
46 Transferertrag	-2'973	-3'195	-3'245	-3'294	-3'399
47 Durchlaufende Beiträge	0	0	0	0	0
49 Interne Verrechnungen und Umlagen	-6'387	-7'366	-7'825	-8'001	-8'394
<b>Total Betrieblicher Ertrag</b>	<b>-21'127</b>	<b>-22'221</b>	<b>-23'901</b>	<b>-24'444</b>	<b>-25'558</b>
<b>Ergebnis aus betrieblicher Tätigkeit</b>	<b>2'205</b>	<b>2'768</b>	<b>1'754</b>	<b>1'656</b>	<b>2'178</b>
34 Finanzaufwand	316	318	332	343	391
44 Finanzertrag	-757	-1'398	-984	-1'003	-1'003
<b>Ergebnis aus Finanzierung</b>	<b>-441</b>	<b>-1'080</b>	<b>-652</b>	<b>-660</b>	<b>-612</b>
<b>Operatives Ergebnis</b>	<b>1'160</b>	<b>1'688</b>	<b>1'102</b>	<b>996</b>	<b>1'566</b>
38 Ausserordentlicher Aufwand	0	0	0	0	0
48 Ausserordentlicher Ertrag	-540	-540	-540	-540	-540
<b>Ausserordentliches Ergebnis</b>	<b>-540</b>	<b>-540</b>	<b>-540</b>	<b>-540</b>	<b>-540</b>
<b>Gesamtergebnis Erfolgsrechnung</b>	<b>1'224</b>	<b>1'148</b>	<b>562</b>	<b>456</b>	<b>1'026</b>

Der Ausgleich der Spezialfinanzierungen findet vor dem Abschluss statt. Die Ergebnisse sind folglich im Gesamtergebnis nicht enthalten und werden deshalb gemäss untenstehender Aufstellung abzubilden:

### Ergebnisse Spezialfinanzierungen (Verbuchung vor Abschluss)

Ergebnis Spezialfinanzierung (SF) Feuerwehr	11	15	16	17	17
Ergebnis Spezialfinanzierung (SF) Abwasserbeseitigung	5	-96	-63	-28	-17
Ergebnis Spezialfinanzierung (SF) 18.396.673/0008 Abfallwirtschaft	18	11	11	12	12
Ergebnis Spezialfinanzierung (SF) Wasserversorgung	38	44	92	82	90
Ergebnis Spezialfinanzierung (SF) Seezonenkanalisation	0	-25	-25	-25	-25
Ergebnis Spezialfinanzierung (SF) Parkplatzbewirtschaftung	0	-20	-20	-20	-20
<b>Total</b>	<b>72</b>	<b>-71</b>	<b>11</b>	<b>38</b>	<b>57</b>

## 1.3 Investitionsrechnung

Kostenarten	Budget 2021	Budget 2022	AFP 2023	AFP 2024	AFP 2025
50 Sachanlagen	2'505	5'333	8'923	13'419	4'295
51 Investitionen auf Rechnung Dritter	-	-	3'000	3'000	-
52 Immaterielle Anlagen	175	-	-	-	-
54 Darlehen	-	-	-	-	-
55 Beteiligungen und Grundkapitalien	-	-	-	-	-
56 Eigene Investitionsbeiträge	1'048	1'216	1'905	300	-30
57 Durchlaufende Investitionsbeiträge	-	-	-	-	-
<b>Investitionsausgaben</b>	<b>3'728</b>	<b>6'549</b>	<b>13'828</b>	<b>16'719</b>	<b>4'265</b>
60 Übertragung von Sachanlagen in das Finanzvermögen	-	-	-	-	-
61 Rückerstattungen	-	-	-3'000	-3'000	-
62 Übertragung immaterielle Anlagen in Finanzvermögen	-	-	-	-	-
63 Investitionsbeiträge für eigene Rechnung	-250	-270	-2'700	-2'350	-300
64 Rückzahlung von Darlehen	-76	-76	-76	-76	-76
65 Übertragung von Beteiligungen in das Finanzvermögen	-	-	-	-	-
66 Rückzahlung eigener Investitionsbeiträge	-	-	-	-	-
67 Durchlaufende Investitionsbeiträge	-	-	-	-	-
<b>Investitionseinnahmen</b>	<b>-326</b>	<b>-346</b>	<b>-5'776</b>	<b>-5'426</b>	<b>-376</b>
<b>Nettoinvestitionen</b>	<b>3'402</b>	<b>6'203</b>	<b>8'052</b>	<b>11'293</b>	<b>3'889</b>
<b>davon Spezialfinanzierungen</b>					
<b>Investitionsausgaben:</b>					
- Spezialfinanzierung (SF) Feuerwehr	-	-	-	-	-
- Spezialfinanzierung (SF) Wasserversorgung	790	1'796	3'020	3'240	220
- Spezialfinanzierung (SF) Abwasserbeseitigung	560	1'706	1'555	800	470
- Spezialfinanzierung (SF) Seezonenkanalisation	50	-	-	-	-
- Spezialfinanzierung (SF) Abfallwirtschaft	-	-	-	-	-
<b>Total Investitionsausgaben</b>	<b>1'400</b>	<b>3'502</b>	<b>4'575</b>	<b>4'040</b>	<b>690</b>
<b>Investitionseinnahmen</b>					
- Spezialfinanzierung (SF) Feuerwehr	-	-	-	-	-
- Spezialfinanzierung (SF) Wasserversorgung	-276	-231	-3'376	-3'176	-226
- Spezialfinanzierung (SF) Abwasserbeseitigung	-50	-115	-200	-50	-150
- Spezialfinanzierung (SF) Seezonenkanalisation	-	-	-	-	-
- Spezialfinanzierung (SF) Abfallwirtschaft	-	-	-	-	-
<b>Total Investitionseinnahmen</b>	<b>-326</b>	<b>-346</b>	<b>-3'576</b>	<b>-3'226</b>	<b>-376</b>

## 1.4 Aufgabenbereiche - Leistungsaufträge

AFP 2022-2025	Schenken	1 Präsidiales, Sicherheit u. Recht (Adrian Mehr) *Beschluss      **Kenntnisnahme
---------------	----------	---

**Leistungsauftrag\***  
Der Aufgabenbereich Präsidiales, Sicherheit und Recht umfasst die Leistungsgruppen

- Politische Führung
- Einwohnerkontrolle, Teilungs- und Zivilstandsamt
- Öffentliche Sicherheit
- Gemeindezeitschrift „KONTAKT“
- Medien und Werbung
- Bestattungs- und Friedhofwesen
- Handel, Gewerbe und Tourismus

Bevölkerungsschutz sowie die Zivilschutzorganisation regional gewährleistet.

### Bezug zum Legislaturprogramm

Der Gemeinderat und die Verwaltung von Schenkon erbringen ihre Leistungen für die Bevölkerung und die Unternehmer bedürfnisgerecht und in einer hohen Qualität. Sie sorgen für transparente, sichere und zeitgerechte Abläufe.

### Lagebeurteilung

Um die Selbständigkeit der Gemeinde und wichtige Elemente der öffentlichen Versorgung zu erhalten ist eine rollende kontinuierliche Entwicklung dringend notwendig. Die Gemeindestrategie 2030 und das Legislaturprogramm 2020-2024 bilden eine seriöse Grundlage für die strategische Positionierung der Gemeinde. Mit der neuen Zusammensetzung im Gemeinderat sollen die Führungsinstrumente im Rahmen einer Klausur kritisch überprüft und gegebenenfalls angepasst werden.

Die Digitalisierung erfordert ständige Anpassungen. Der alt bewährte Anschlagkasten vor dem Gemeindehaus soll durch digitale Anzeigen ergänzt werden. Dadurch kann die Aktualität der Informationen erhöht werden.

Der Aufgabenbereich Präsidiales, Sicherheit und Recht führt und leitet die Organe und die Verwaltung und ist oberster Ansprechpartner und Repräsentant der Gemeinde. Er sorgt für einen zeit- und sachgerechten Vollzug der strategischen Entscheide des Gemeinderates und der übrigen Organe. Weiter sichert er die reibungslose Umsetzung der Verwaltungsaufgaben gemäss den entsprechenden gesetzlichen Grundlagen. Regelmässige Orientierungs- und Gemeindeversammlungen sowie Wahlen und Abstimmungen werden sichergestellt. Er unterstützt die Wirtschaft und den Tourismus für ideale Rahmenbedingungen. Der Bereich öffentliche Sicherheit wird durch die Feuerwehr, den

### Chancen / Risikenbetrachtung

Chance/Risiko	Mögliche Folgen	Priorität	Massnahmen
Chance: Zusammenhalt der Bevölkerung	Bereitschaft schwierige Entscheide mitzutragen	mittel	Erhalt und fördern der intakten Dorfgemeinschaft
Risiko: Mangel an kompetentem Personal und Organen	Handlungsunfähigkeit oder teure externe Lösungen	hoch	Attraktive Arbeitsbedingungen erhalten. Parteien und die Bevölkerung auf das Personalrisiko sensibilisieren

### Massnahmen und Projekte\*\*

(Kosten in Tausend CHF)	Status	Kosten Total	Zeitraum	ER/IR	B 2021	B 2022	P 2023	P 2024	P 2025
Jungbürgerfeier / Neuzuzügeranlass	Alle 2 Jahre	6	2022	ER	5	7	5	7	5
Gemeindepatenschaft Schenkenzell - Einladung	Planung	8	2022	ER	8				
Wahlen Bund/Kanton/Gemeinde	Alle 4 Jahre	20	2023-2024	ER			15	5	
Druckkosten Gemeindezeitschrift Kontakt (farbig)	Planung	47	2023	ER		47	47	47	47

### Messgrössen

Messgrösse	Art	Zielgrösse	R 2020	B 2021	B 2022	P 2023	P 2024	P 2025
Personalstellen Verwaltung	Stellenprozente	900	820	850	930	900	900	900
Total angebotene Ausbildungsplätze	Anzahl	4	4	4	4	4	4	4
Ausreichender Bestand Milizfeuerwehr	Anzahl	145	140	145	145	145	145	145

## Entwicklung der Finanzen

### Erfolgsrechnung

(Kosten in Tausend CHF)		R 2020	B 2021	B 2022	Abw. %	P 2023	P 2024	P 2025
<b>Saldo Globalbudget</b>		961	1'038	<b>1'009*</b>	-2.79	<b>1'103**</b>	<b>1'096**</b>	<b>1'145**</b>
Total	Aufwand	2'396	2'523	3'267				
	Ertrag	1'435	1'485	2'258				
<b>Leistungsgruppen</b>								
	Aufwand	813	889	838				
Politische Führung	Ertrag	268	267	260				
	Saldo	545	622	578				
	Aufwand	1'097	1'158	1'928				
Einwohnerkontrolle, Teilungs- & Zivilstandsamt	Ertrag	1'027	1'083	1'858				
	Saldo	70	75	70				
	Aufwand	224	163	173				
Öffentliche Sicherheit	Ertrag	136	132	136				
	Saldo	88	31	37				
	Aufwand	111	122	134				
Gemeindezeitschrift „Kontakt“	Ertrag	1	1	1				
	Saldo	110	121	133				
	Aufwand	56	60	63				
Medien & Werbung	Ertrag	0	0	0				
	Saldo	56	60	63				
	Aufwand	54	57	62				
Bestattungs- und Friedhofwesen	Ertrag	0	0	0				
	Saldo	54	57	62				
	Aufwand	41	74	69				
Handel, Gewerbe & Tourismus	Ertrag	3	2	3				
	Saldo	38	72	66				

### Investitionsrechnung

Ausgaben und Einnahmen (Kosten in Tausend CHF)	R 2020	B 2021	B 2022	Abw. %	P 2023	P 2024	P 2025
Ausgaben	0	0	<b>0*</b>		<b>0**</b>	<b>0**</b>	<b>0**</b>
Einnahmen	0	0	0				
Nettoinvestitionen	0	0	0				

### Erläuterungen zu den Finanzen (inkl. Reporting zu Vorjahresbudget)

Die Projekte Kirschgarten, Burg und Weiterentwicklung Gewerbegebiet Zellgut stellen die Gemeinde vor grosse Herausforderungen. Diese Projekte bedürfen grosser Ressourcen aus Verwaltung und Gemeinderat. Dafür sind im Budget 2022 entsprechende Pensenanpassungen berücksichtigt.

Mit der Einführung eines neuen Reservationssystems soll die Raumbewirtschaftung optimiert werden. Durch das zeitgerechte System sollen administrative Abläufe verbessert und ein Mehrwert für die Benutzer geschaffen werden.

Die Feuerwehr ist eine spezialfinanzierte Dienststelle. Die Feuerwehersatzabgabe wurde per 01.01.2021 von 2.0 auf 1.8 Promille gesenkt. Im Budget 2022 bleibt diese unverändert.

Die Gemeindezeitschrift Kontakt soll neu farbig gedruckt werden. Die Mehrkosten durch den ganzheitlichen Farbdruck sind mit Fr. 14'000.00 erheblich. Aus diesem Grund sieht der Gemeinderat im Rahmen eines Kompromisses vor, eine Ausgabe durch eine Doppelausgabe zu ersetzen. Ab 2022 werden demnach 8 Ausgaben des "Kontakt" erscheinen. Mit dieser Massnahme können die Mehrkosten auf Fr. 11'000.00 reduziert werden.

**Leistungsauftrag\***

Der Aufgabenbereich Bildung umfasst die Leistungsgruppen

- Kindergarten
- Primarschule
- Sekundarschule
- Kantonsschule
- Musikschule
- Schulische Dienste und Sonderschulung
- Schul-/familienergänzende Tagesstrukturen
- Schuladministration
- Schulgesundheitsdienst & übriges Bildungswesen

Im kantonalen Volksschulbildungsgesetz VBG werden der Kindergarten-, die Primar- und die Sekundarschule, die Tagesstrukturen, die Musikschule, die Sonderschule sowie die schulischen Dienste geregelt. Gemäss VBG vermittelt die Volksschule den Lernenden Grundwissen, Grundfertigkeiten und Grundhaltungen und fördert die Entwicklung vielseitiger Interessen. Die Volksschule nimmt ergänzend zu den Erziehungsberechtigten auf partnerschaftliche Weise den gemeinsamen Erziehungsauftrag wahr und berücksichtigt dabei die gesellschaftlichen Einflüsse. Die Kantonsschulen sind im

Gesetz über die Gymnasialbildung ebenfalls kantonal geregelt.

**Bezug zum Legislaturprogramm**

Die Gemeinde fördert ein qualitativ hochstehendes und für alle zugängliches Bildungsangebot, das die Persönlichkeitsentwicklung der Lernenden unterstützt und bei dem die Menschen mit ihren unterschiedlichen Stärken und Schwächen im Zentrum stehen. Die Gemeinde stellt die nötigen Ressourcen zur Umsetzung des Leistungsauftrags zur Verfügung. Eine zeitgemässe Infrastruktur ermöglicht einen individualisierenden und eigenverantwortlichen Unterricht und trägt so dem im Schulleitbild formulierten Leitziel Rechnung: «Normal ist, verschieden zu sein».

**Lagebeurteilung**

Die Schule ist sehr gut positioniert, was durch interne und externe Evaluationen bestätigt wird. Die Schulanlagen sind mittlerweile voll ausgelastet. Um die Räumlichkeiten den zeitgemässen Anforderungen sowie den steigenden Schülerzahlen anzupassen, bedarf es zusätzlicher finanzieller Mittel. Ein Gesamtleistewettbewerb soll Aufzeigen wie das Schulhaus Grundhof saniert und erweitert werden kann.

**Chancen / Risikenbetrachtung**

Chance/Risiko	Mögliche Folgen	Priorität	Massnahmen
Chance: Steigende Schülerzahlen führen zu optimierten Klassengrössen	Geringere Pro-Kopf-Kosten dank mehr Schülern bei gleicher Klassenzahl	hoch	Entwicklung der Schülerzahlen fortlaufend beobachten
Risiko: Uneinheitliche Jahrgänge verhindern bei steigenden Schülerzahlen die Optimierung der Klassengrössen	Neueröffnungen von Klassen bei nur geringem Anstieg der Schülerzahlen	hoch	Entwicklung der Schülerzahlen fortlaufend beobachten
Chance: Einheitliche Rahmenbedingungen durch Bund und Kantone	Einheitliche Rahmenbedingungen durch Bund und Kantone können z. B. bei gemeinsamen Einkäufen zu besseren Konditionen führen	mittel	Vorausschauende Planung, aktive Mitarbeit bei Verbänden und Vernehmlassungen
Risiko: Neue Projekte und Sparbemühungen bei Bund und Kantonen	Veränderte Rahmenbedingungen wie neue Projekte oder Sparbemühungen von Bund und Kantonen führen zu höheren Kosten bei den Gemeinden und mindern den Kernauftrag der Schule	mittel	Vorausschauende Planung, aktive Mitarbeit bei Verbänden und Vernehmlassungen

**Massnahmen und Projekte\*\***

(Kosten in Tausend CHF)	Status	Kosten Total	Zeitraum	ER/IR	B 2021	B 2022	P 2023	P 2024	P 2025
Ersatz ICT (gem. LP21)	Alle 4 Jahre	150	2024	IR				150	
Eröffnung zusätzliche Abteilungen infolge steigender Schülerzahlen (=höhere Kosten)	Planung		2023 ff	ER			60	170	230
Einführung ICT (gem. LP21) auf Sekundarschule	Planung		2023 ff	ER			20	20	20
Investitionsbeitrag an Neubau SEK-Schulhaus Sursee	Planung	3'000	2021 ff	IR	1'000	1'000	1'000		

## Messgrössen

Messgrösse	Art	Zielgrösse	R 2020	B 2021	B 2022	P 2023	P 2024	P 2025
Anzahl Lernende auf Stufe KG und PS sowie Ø Lernende pro Klasse	Anzahl	Max. 22 pro Klasse	240/16	242/16	260/17	272/17	281/17	288/17
Anzahl Klassen Schule Schenkon	Anzahl	Kapazitätsgrenze bei 15 Klassen	15	15	15	16	17	17
Anzahl Betreuungsplätze Tagesstrukturen	Anzahl	130	120	115	115	120	125	125
Kosten je Lernende im Kindergarten (brutto)	Franken	Kant. Mittel Fr. 13'100	12'100	13'000	12'500	12'500	12'500	12'500
Kosten je Lernende in der Primarschule (brutto)	Franken	Kant. Mittel Fr. 15'200	15'500	16'800	16'100	16'500	16'500	16'500
Kosten je Lernende in der Sekundarschule (brutto)	Franken	Kant. Mittel Fr. 20'400	18'400	17'800	18'200	18'500	19'000	19'500

## Entwicklung der Finanzen

### Erfolgsrechnung

(Kosten in Tausend CHF)		R 2020	B 2021	B 2022	Abw. %	P 2023	P 2024	P 2025
<b>Saldo Globalbudget</b>		3'611	4'002	4'027*	+0.62	4'372**	4'573**	4'853**
Total	Aufwand	6'557	7'211	7'533				
	Ertrag	2'946	3'209	3'506				
<b>Leistungsgruppen</b>								
	Aufwand	593	666	722				
Kindergarten	Ertrag	304	305	405				
	Saldo	289	361	317				
	Aufwand	3'095	3'274	3'260				
Primarschule	Ertrag	1'462	1'418	1'541				
	Saldo	1'633	1'856	1'719				
	Aufwand	1'196	1'298	1'252				
Sekundarschule	Ertrag	552	735	672				
	Saldo	644	563	580				
	Aufwand	230	276	341				
Kantonsschule	Ertrag	0	0	0				
	Saldo	230	276	341				
	Aufwand	274	301	288				
Musikschule	Ertrag	23	22	24				
	Saldo	251	279	264				
	Aufwand	530	583	653				
Schulische Dienste & Sonderschulung	Ertrag	55	47	68				
	Saldo	475	536	585				
	Aufwand	172	197	318				
Schul- und familienergänzende Tagesstrukturen	Ertrag	97	96	124				
	Saldo	75	101	194				
	Aufwand	453	586	672				
Schuladministration	Ertrag	453	586	672				
	Saldo	0	0	0				
	Aufwand	14	30	27				
Schulgesundheitsdienst & übriges Bildungswesen	Ertrag	0	0	0				
	Saldo	14	30	27				

## Investitionsrechnung

Ausgaben und Einnahmen (Kosten in Tausend CHF)	R 2020	B 2021	B 2022	Abw. %	P 2023	P 2024	P 2025
Ausgaben	171	1'143	1'000*		1'000**	150**	0
Einnahmen	0	0	0		0	0	0
Nettoinvestitionen	171	1'143	1'000		1'000	150	0

## Erläuterungen zu den Finanzen (inkl. Reporting zu Vorjahresbudget)

Für die nächsten Schuljahre wird weiterhin mit stark steigenden Schülerzahlen insbesondere auf Stufe Primarschule gerechnet. Aus diesem Grund ist auf das Schuljahr 2023/2024 mit der Eröffnung einer zusätzlichen Abteilung auf Stufe 1./2. Klasse sowie im Schuljahr 2024/2025 auf Stufe 3./4. Klasse zu rechnen. Alle Kindergarten- sowie Primarschulzimmer sind besetzt. Die Unterbringung der zusätzlichen Klassen ist im Bauprovisorium vorgesehen. Im aktuellen Schulhaus finden diese Klassen keinen Platz mehr.

Die durchschnittliche Klassengrösse mit 16 bzw. 17 Schüler entspricht nicht ganz der Realität. So wird im Schuljahr 2021/2022 eine 3./4. Klasse im Unterbestand mit 15 Lernenden geführt. Auf Stufe Kindergarten beträgt die Klassengrösse effektiv 21 Lernende und auf Stufe 1./2. Klasse auch bereits 19 Lernende. Durch die hohen Schülerzahlen auf Stufe Kindergarten bis 2. Klasse hebt sich der Unterbestand auf Stufe 3./4. Klasse im Schuljahr 2022/2023 wieder auf.

Die ICT-Infrastruktur (Ausbau WLAN, Ersatz Notebooks, interaktive Wandtafeln) konnte im Jahr 2021 erfolgreich umgesetzt werden. Für das kommende Jahr sind nur noch Betriebskosten zu erwarten. Grundsätzlich sind die Notebooks alle 4 Jahre zu ersetzen. Daher sind die Kosten auch im Jahr 2024 im Finanzplan abgebildet. Gegebenenfalls erfolgt die Anschaffung auch erst ein Jahr später zusammen mit der Eröffnung des neuen Schulhauses.

Die Kosten der Tagesstrukturen steigen insbesondere durch die Verlegung des Mittagstisches ins UG im Begegnungszentrum. Auch die Hausaufgabenhilfe wird im UG des Begegnungszentrums durchgeführt. Dadurch steigen die Belastungen durch interne Umlagen.

Die Kosten für die Sonderschulung werden zu 50% vom Kanton und zu 50% von den Gemeinden getragen. Der Gemeindeanteil wird über den Sonderschulpool finanziert. Die Verrechnung erfolgt pro Einwohner. Innert zwei Jahren wurde er im Jahr 2021 um Fr. 3.00 und im Jahr 2022 um Fr. 5.00 auf Fr. 132.00 pro Einwohner erhöht.

**Leistungsauftrag\***

Der Aufgabenbereich Kultur und Freizeit umfasst die Leistungsgruppen

- Kultur und Kunst
- Vereinswesen/-beiträge
- Sport und Freizeit
- Jugendförderung/-betreuung

Der Aufgabenbereich Kultur und Freizeit beinhaltet und regelt die Freizeitgestaltung und die kulturellen Aktivitäten.

**Bezug zum Legislaturprogramm**

Der Bereich Kultur und Freizeit fördert ein qualitativ vielseitiges und interessantes Kultur- und Freizeitangebot. Er verbindet die Bevölkerung und sorgt für den nötigen Ausgleich in der Freizeit. Die Vereine werden aktiv unterstützt. Er berücksichtigt dabei die gesellschaftlichen Interessen und stellt dazu die nötige Infrastruktur zur Verfügung. Mit dem Einsetzen einer Person für Jugendfragen vor Ort wird der Kontakt zu

den Jugendlichen hergestellt. Das Engagement im Bereich Jugendförderung macht vor der Gemeindegrenze keinen Halt – Gleiches gilt auch in Bezug auf nachbarschaftliche kulturelle und soziale Projekte, welche aktiv unterstützt werden.

**Lagebeurteilung**

Die Gemeinde engagiert sich intensiv um die Bedürfnisse der Bevölkerung im Bereich Kultur und Kunst. Traditionelle Anlässe werden gepflegt und kulturelle Aktivitäten gefördert. Die Kontaktpflege zwischen Neuzuziehenden und der einheimischen Bevölkerung entwickelt sich aufgrund eines interessanten Kulturangebots und über eine aktive Vereinsteilnahme positiv. Schenkon verfügt für Kultur und Freizeit über ein vielseitiges und gut unterhaltenes Infrastrukturangebot. Insbesondere die neue Doppeltturnhalle und das sanierte Begegnungszentrum erfreuen Vereine und Bevölkerung.

**Chancen / Risikenbetrachtung**

Chance/Risiko	Mögliche Folgen	Priorität	Massnahmen
Chance: wahren traditioneller Anlässe	Starke Integration und Identifikation mit der Gemeinde	hoch	Pflege und Bewusstmachen von traditionellen Anlässen durch aktive Organisation
Risiko: traditionelle Anlässe	Hoher Aufwand durch die Gemeinde. Abnehmendes Engagement durch den Bürger	mittel	Motivation der Bevölkerung zur aktiven Mitgestaltung und Mitarbeit
Chance: Intaktes Vereinsleben	Kulturelle Vielfalt, Jugendförderung und attraktive Wohngemeinde	hoch	Materielle und infrastrukturelle Unterstützung der Vereine
Chance: Jugendarbeit	Frühzeitige Erkennung von Spannungen und eine gesicherte regionale Zusammenarbeit	hoch	Einsetzung und Unterstützung einer Person für Jugendfragen. Die aktive Zusammenarbeit mit der Region wird gefördert

**Massnahmen und Projekte\*\***

(Kosten in Tausend CHF)	Status	Kosten Total	Zeitraum	ER/IR	B 2021	B 2022	P 2023	P 2024	P 2025
Olympia / Weltmeisterschaften / Beiträge Spitzensportler	Läuft	15	Jährlich	ER	15	15	15	15	15
Regionale Jugendarbeit	Läuft	13	jährlich	ER	13	13	13	13	13

**Messgrössen**

Messgrösse	Art	Zielgrösse	R 2020	B 2021	B 2022	P 2023	P 2024	P 2025	
Kinder / Jugendliche aus Schenkon in einheimischen Vereinen	Anzahl		120	97	105	110	115	115	120

## Entwicklung der Finanzen

### Erfolgsrechnung

(Kosten in Tausend CHF)		R 2020	B 2021	B 2022	Abw. %	P 2023	P 2024	P 2025
<b>Saldo Globalbudget</b>		932	1'033	948*	-8.23	992**	1'000**	1'033**
Total	Aufwand	957	1'056	968				
	Ertrag	25	23	20				
<b>Leistungsgruppen</b>								
	Aufwand	312	336	318				
Kultur und Kunst	Ertrag	7	1	2				
	Saldo	305	335	316				
	Aufwand	444	493	438				
Vereinswesen / -beiträge	Ertrag	0	0	0				
	Saldo	444	493	438				
	Aufwand	188	209	195				
Sport und Freizeit	Ertrag	18	22	18				
	Saldo	170	187	177				
	Aufwand	13	18	17				
Jugendförderung / -betreuung	Ertrag	0	0	0				
	Saldo	13	18	17				

### Investitionsrechnung

Ausgaben und Einnahmen (Kosten in Tausend CHF)	R 2020	B 2021	B 2022	Abw. %	P 2023	P 2024	P 2025
Ausgaben	0	0	0*		0**	0**	0**
Einnahmen	0	0	0				
Nettoinvestitionen	0	0	0				

### Erläuterungen zu den Finanzen (inkl. Reporting zu Vorjahresbudget)

Die Gönnerschaft beim Verkehrshaus Luzern bietet der Bevölkerung die Möglichkeit, Verkehrshauseintritte für Fr. 5.00 pro Person und Tag zu beziehen. Seit dem Sommer 2021 hat die Gemeinde Schenkons auch eine Mitgliedschaft beim Zoo Zürich. Durch diese Mitgliedschaft können Tageskarten für Fr. 10.00 pro Erwachsene und Fr. 5.00 für Kinder bezogen werden. Insbesondere in den Monaten Juli und August wurde das Angebot rege genutzt. Eine Weiterführung wird daher angestrebt.

Auch das Angebot der vergünstigten Eintritte ins Campus Sursee bzw. Schwimmbad SPZ Nottwil wird rege genutzt. Neben Einzeleintritten und 10er Abos werden vereinzelt auch Jahreskarten bezogen.

Die Gemeinde unterstützt die Vereine weiterhin mit grosszügigen Jahresbeiträgen. Durch die Corona-Pandemie mussten auch im Jahr 2021 viele Kultur- und Sportanlässe abgesagt werden. Die Gemeinde ist zuversichtlich, dass sich die Situation im Jahr 2022 beruhigt und wieder vermehrt Anlässe geplant und durchgeführt werden können.

Die Sitzbänkli auf Schenkons Wanderwegen sind in die Jahre gekommen. Der Werkdienst saniert diese laufend.

**Leistungsauftrag\***

Der Aufgabenbereich Gesundheit und Soziales umfasst die Leistungsgruppen

- Alter und Gesundheit
- Wirtschaftliche Sozialhilfe und Alimentenhilfe
- Kindes- und Erwachsenenschutz/Sozialdienst
- Sozialversicherungen
- Übriges Gesundheits- und Sozialwesen
- Bürgerrechtswesen

Der Aufgabenbereich Gesundheit und Soziales organisiert ein zeitgemässes Angebot für die ambulante und stationäre Grundversorgung. Die wirtschaftliche Sozialhilfe und die Alimentenhilfe gewährleisten die materielle Sicherheit von bedürftigen Personen und fördern ihre Selbständigkeit in Koordination mit anderen öffentlichen und privaten Einrichtungen. Die Ablösung von der Sozialhilfe wird nachhaltig angestrebt und Sozialhilfeabhängigkeit möglichst vermieden. Nebst dem eigenen Anspruch werden auch bei Kooperationen und den entsprechenden Leistungsvereinbarungen die Grundsätze der Rechtmässigkeit, der Wirtschaftlichkeit sowie des Verursacherprinzips verlangt. Rückerstattungen, Eigenbeteiligungen und Verwandtenunterstützung werden konsequent eingefordert. Der Bereich Kindes- und Erwachsenenschutz/Sozialdienst koordiniert und beaufsichtigt die Leistungen der ausgelagerten Dienstleistungspakete mit dem ZENSO (Zentrum für Soziales) und stellt diese mit entsprechenden Leistungsvereinbarungen sicher. Die Sozialversicherungen beinhalten die Kosten der Ergänzungsleistungen, Prämienverbilligungen und Familienzulagen der Nichterwerbstätigen.

Die Koordination von Angeboten für Betreuungsgutscheine sowie Asyl- und Flüchtlingsbetreuung wird sichergestellt.

**Bezug zum Legislaturprogramm**

Die Gemeinde fördert den sozialen Zusammenhalt in der Bevölkerung und trägt zur sozialen Sicherheit des Einzelnen bei, dies unter Beachtung der Hilfe zur Selbsthilfe. Eine zeitgemässe Gesundheitsversorgung wird angestrebt.

**Lagebeurteilung**

Das Ressort Soziales arbeitet gut vernetzt mit den verschiedenen Leistungserbringern zusammen. Die Gesundheitsversorgung und die Sozialfürsorge werden gewährleistet. Die demografische Entwicklung zeigt für die Zukunft, dass für Menschen im AHV-Alter Lösungen zu neuen Wohnformen und Dienstleistungen notwendig werden. Anlässlich der ausserordentlichen Delegiertenversammlung des Seeblicks wurde der Sonderkredit für den Projektwettbewerb für den Ersatzneubau am Frieslirain in Sursee genehmigt. Damit ist ein erster wichtiger Meilenstein für die Weiterführung des Hauses für Pflege und Betreuung in Sursee gelegt. Personen in schwierigen Lebenslagen müssen aktiv zur Problemlösung beitragen. Die Sozialstruktur in der Gemeinde trägt dazu bei, dass die Sozialkosten tief sind. Zu dieser privilegierten Situation ist Sorge zu tragen. Die Entwicklung der Anzahl Sozialhilfedossier ist jeweils nicht voraussehbar. Die Bürgerrechtskommission prüft genau und sorgfältig die eingehenden Bürgerrechtsgesuche.

**Chancen / Risikenbetrachtung**

Chance/Risiko	Mögliche Folgen	Priorität	Massnahmen
Chance: Zusammenarbeit mit anderen Gemeinden	Erbringung von Dienstleistungen zu tieferen Kosten oder besserer Qualität	mittel	Weiterführung und Ausbau regionales Altersleitbild und Drehscheibe 65+
Chance: Alterswohnungen	Ermöglicht Wohnen in Schenkon bis ins hohe Alter	mittel	Erhalt und Sicherstellung einer guten öffentlichen Versorgung, falls nötig weitere Alterswohnungen
Risiko: Demographische Entwicklung von Menschen im AHV-Alter	Kostensteigerung, knappe Pflegeplätze	mittel	Ausarbeitung zusätzliches Dienstleistungsangebot als Unterstützung eines möglichst langen Verbleibs in der eigenen Wohnung
Risiko: Steigende Sozialkosten	Hohe Belastung der Erfolgsrechnung	mittel	Frühzeitige Erkennung von Problemen, aktive Begleitung

## Massnahmen und Projekte\*\*

(Kosten in Tausend CHF)	Status	Kosten Total	Zeitraum	ER/IR	B 2021	B 2022	P 2023	P 2024	P 2025
Regionales Altersleitbild und Drehscheibe 65+	läuft	3	Bis auf Weiteres	ER	3	3	3	3	3
Pro Senectute: Treuhanddienst und Sozialberatung	läuft	4	bis auf Weiteres	ER	4	4	4	4	4
Weiterentwicklung frühe Förderung	Planung	15	Umsetzung auf 2025	ER			5	5	5
Evaluation zusätzliche Betreuungs- und Pflegeangebote	Planung	18	2022	ER		18			
Weiterführung Seeblick – Planung / Realisierung Neubau	Planung		Umsetzung auf 2025	ER		0	0	0	0

## Messgrössen

Messgrösse	Art	Zielgrösse	R 2020	B 2021	B 2022	P 2023	P 2024	P 2025
Fälle Sozialhilfe Personen mit Pflege-bedürftigkeit im Heim	Anzahl	<5	2	3	3	5	5	5
BESA 1-5	Anzahl	8	5	6	6	7	8	9
BESA 6-12	Anzahl	12	12	9	12	11	12	13
Pflegekosten stationär	TFr.		290	286	353	360	380	410

## Entwicklung der Finanzen

### Erfolgsrechnung

(Kosten in Tausend CHF)		R 2020	B 2021	B 2022	Abw. %	P 2023	P 2024	P 2025
<b>Saldo Globalbudget</b>		3'389	3'598	3'797*	+5.53	3'849**	3'909**	3'956**
Total	Aufwand	3'443	3'646	3'826				
	Ertrag	54	48	29				
<b>Leistungsgruppen</b>								
Alter und Gesundheit	Aufwand	543	598	654				
	Ertrag	16	11	8				
	Saldo	527	587	646				
Sozialversicherungen	Aufwand	1'715	1'759	1'849				
	Ertrag	7	6	6				
	Saldo	1'708	1'753	1'843				
Kinds- und Erwachsenenschutz / Sozialdienst	Aufwand	366	375	402				
	Ertrag	12	0	0				
	Saldo	354	375	402				
Wirtschaftliche Sozialhilfe und Alimtenhilfe	Aufwand	774	872	896				
	Ertrag	15	30	13				
	Saldo	759	842	883				
Bürgerrechtswesen	Aufwand	1	1	2				
	Ertrag	4	1	2				
	Saldo	-3	0	0				
Übriges Gesundheits- und Sozialwesen	Aufwand	44	41	23				
	Ertrag	0	0	0				
	Saldo	44	41	23				

## Investitionsrechnung

Ausgaben und Einnahmen (Kosten in Tausend CHF)	R 2020	B 2021	B 2022	Abw. %	P 2023	P 2024	P 2025
Ausgaben	0	0	0*		0**	0**	0**
Einnahmen	0	0	0				
Nettoinvestitionen	0	0	0				

### Erläuterungen zu den Finanzen (inkl. Reporting zu Vorjahresbudget)

Die Kosten für den Sonderkredit betreffend Projektwettbewerb Frieslirain Sursee in der Höhe von Fr. 490'000.00 werden vom Verband Seeblick aus den eigenen Reserven bezahlt. Entsprechend fallen aktuell keine zusätzlichen Kosten für die Verbandsgemeinden an.

Die Gemeinde Schenkon setzt sich zusammen mit den anderen Gemeinden aus der Region Sursee dafür ein, die Betreuung im Alter zu Hause so lange wie möglich sicher zu stellen. Dafür wird ein entsprechendes Projekt lanciert. Mit Begleitung eines Fachbüros sollen alternative Lösungsansätze für zusätzliche Pflege- und Betreuungsmöglichkeiten zu Hause und/oder in der Gemeinde Schenkon erarbeitet werden.

Auch in den kommenden Jahren ist mit steigenden Kosten im Bereich der ambulanten und stationären Pflege zu rechnen. Die demographische Entwicklung trägt weiterhin stark zu diesem Anstieg bei.

Bei den Sozialversicherungen steigen insbesondere die Kosten für die Ergänzungsleistungen erneut massiv an. Die Mehrkosten gegenüber dem Budget 2021 betragen rund Fr. 80'000.00. Die Finanzierung erfolgt mittels Pro-Kopf-Beitrag und wird zu 100 % von den Gemeinden des Kantons Luzern finanziert. Der Kanton beteiligt sich seit Annahme der Aufgaben- und Finanzreform nicht mehr an diesen stark steigenden Kosten.

Im Bereich der wirtschaftlichen Sozialhilfe / Alimenten Bevorschussung ist ebenfalls mit einem Anstieg der Kosten zu rechnen. Das gleiche Bild zeigt sich auch im Bereich Kinds- und Erwachsenenschutz bzw. Sozialdienst (Kosten Zentrum für Soziales). Die Auswirkungen der Corona-Pandemie sind in diesen Bereichen deutlich spürbar.

**Leistungsauftrag\***

Der Aufgabenbereich Raumplanung, Verkehr, Umwelt und Energie umfasst die Leistungsgruppen

- Strassen, Wege, öffentliche Beleuchtung
- Öffentlicher Verkehr
- Abwasser- und Abfallentsorgung
- Gewässer
- Raumordnung, Bauplanung
- Umwelt
- Energie

Dieser Aufgabenbereich gewährleistet die Funktions- und Leistungsfähigkeit der kommunalen Strassen und Wege, der Fliessgewässer sowie die übrigen Ver- und Entsorgungsinfrastrukturen. Er sorgt für einen zuverlässigen baulichen und betrieblichen Unterhalt.

Der Aufgabenbereich richtet die raumrelevante Entwicklung auf der Grundlage der Gemeindestrategie aus und sorgt für einen effizienten Vollzug der Baugesetzgebung. Im Bereich Umwelt und Energie unterstützt er einen nachhaltigen ressourcenschonenden Umgang und sorgt für den Erhalt einer qualitativ hochstehenden, natürlichen Lebensgrundlage.

**Bezug zum Legislaturprogramm**

Die Gemeinde fördert die Bereiche Infrastruktur

und Stärkung der Versorgung mit dem Ziel eines massvollen und qualitativen Wachstums. Sie engagiert sich für die regionale Raumentwicklung und Verkehrslösungen.

Die Gemeinde sorgt für einen schonungsvollen Umgang der Ressourcen, fördert erneuerbare Energien und einen nachhaltigen Umweltschutz. Sie engagiert sich im Bereich „Energie-stadtlabel“.

**Lagebeurteilung**

Der kantonale und regionale Richtplan bilden zusammen mit der Bau- und Zonenplanung die Leitplanken der gemeinderäumlichen Entwicklung. Die Herausforderungen für die Zukunft bestehen auch in der gesetzlichen Umsetzung der Vorgaben von Bund und Kanton, insbesondere in den Bereichen Raumplanung, Gewässer, Umwelt und Energie. Mit der Gesamtrevision der Ortsplanung wird dies auf den neusten Stand gebracht. Das Leuchtturmprojekt „Burg“ ist als geplantes "Landlabel-2000-Watt-Areal" mit den nicht zu unterschätzenden Herausforderungen inzwischen auf gutem Weg. Die Realisierungsphase wurde gestartet. Die Mobilitätsfrage in Zusammenarbeit mit der Region spielt eine zentrale Rolle, ohne dabei die Eigenständigkeit zu verlieren. Die Gemeinde übernimmt bei Themen der Umwelt und Energiefragen eine immer höhere Vorbildfunktion.

**Chancen / Risikenbetrachtung**

Chance/Risiko	Mögliche Folgen	Priorität	Massnahmen
Chance/Risiko: Zusammenarbeit mit Sursee Mittelland (Zentrumsgemeinden)	Erbringung von Dienstleistungen zu tieferen Kosten oder in besserer Qualität	mittel	Laufende Analyse und Prozessüberwachung mit Erfolgskontrolle
Risiko: Abhängigkeit von Entscheiden, die ausserhalb der Gemeinde getroffen werden und grosse Kostenfolgen für die Gemeinde haben. Projekte bei welchen alle Gemeinden unterschiedlicher Geometrien einverstanden sein müssen, können kaum realisiert werden.	Eigenes Budget kann nicht mehr autonom gesteuert werden	hoch	Repräsentanz in ausserkommunalen Gremien anstreben und Einfluss auf Entscheide nehmen. Projekte bilateral mit 2 bis drei Gemeinden anpacken und Behördenverbindlich mit laufender Erfolgskontrolle kurz- und mittelfristig ausführen.
Chance: Aufwertung durch anstehende Genehmigung der Gesamtrevision Ortsplanung durch den Regierungsrat bis voraussichtlich Januar 2022. Innere Verdichtung bereits eingezoner Gebiete. Entwicklungsgebiet Zellgut / Unterdorf / Zellfeld.	Verbesserung der Verdichtung	mittel	Gespräche mit Grundeigentümer/ Vorverträge abschliessen/Projekt starten
Risiko: Blockierung (Bauverzögerung – allfällige Spekulation) durch Grundeigentümer	Juristische Auseinandersetzung	mittel	Kontaktaufnahme mit Grundeigentümern u. schriftliche Fristansetzung für Bebauung (Verzug)

## Massnahmen und Projekte\*\*

(Kosten in Tausend CHF)	Status	Kosten Total	Zeit- raum	ER/IR	B 2021	B 2022	P 2023	P 2024	P 2025
Sanierung Sempachstrasse	Planung	912	2022- 2023	IR	70	22	890		
Sanierungen Gemeindestrassen	Planung		2023- 2024	IR			98	254	
Kreiserverschiebung Zellburg Finanzierung durch Dritte	Planung	5'050	2022- 2024	IR		650	2'200	2'200	
Gemeindebeitrag an Velostation Bahnhof Sursee	Planung	450	2023	IR			450		
Master- und Gestaltungsplan für die Zentrumsentwicklung Zellfeld-Ten- niscenter auf der Basis der Teilzo- nenplanänderung vom 11.2017	Planung		Ab 2023	ER					
Engagement im Bereich „Energie- stadtlabel“ und Mitwirkung in der Re- gion durch die Energiekommission (ENK)	Planung		Bis auf Weite- res	ER					
Ersatz RW-Leitung Haldenweid inkl. Einführung Trennsystem	Planung	450	2022	IR		450			
Neubau Regenüberlaufbecken Greuel	Planung	800	2022- 2023	IR		200	600		
Leitungs- und Schachtsanierung Sempachstrasse / Neubau RW-Lei- tung	Planung	790	2022	IR		790			
Sanierungen Kanalisation	Planung	50	2022	IR		50			
Investitionsbeiträge ARA Surental	Planung	949	2022- 2026	IR		216	455	300	-30
Planung / Umsetzung V-GEP Mass- nahmen	Planung	3'000	2019 –	IR			500	500	500
Wasserversorgung: Sekundärleitung Tannberg-Reservoir Tann	Planung	500	2022	IR	300	500			
Wasserversorgung: Erneuerungen Quartierleitungen	Laufend		2022	IR	250	250	20	240	220
Ersatz Wasserleitung Haldenweid	Planung	263	2022	IR	240	263			
Wasserversorgung: Rückkauf Pump- werk, Leitungen und Quellen Burg	Planung	783	2022	IR		783			
Vorfinanzierung Pumpwerk Zellgut (Primäranlage aquaregio ag)	Planung	5'000	2022- 2023	IR			3'000	3'000	

## Messgrössen

Messgrösse	Art	Zielgrösse	R 2020	B 2021	B 2022	P 2023	P 2024	P 2025
Durchschnittlicher Wasser- verbrauch pro Einwohner	m3	58 (Schweizer Ø)	59	58	58	58	58	58
Entsorgung Grüngut; Öko- leistung	Tonnen	steigend	325	320	330	330	330	330
Energieverbrauch der öffent- liche Beleuchtung	kWh	Reduktion durch LED	48'596	30'000	25'000	25'000	25'000	25'000
Förderbeiträge an Energie und Umwelt	TFr.	>5% zum VJ	6	18	17	17	20	20
Öffentlicher Verkehr – Bei- träge an der Verkehrsver- bund Luzern	TFr.	< 370	403	411	421	430	380	380

## Entwicklung der Finanzen

### Erfolgsrechnung

(Kosten in Tausend CHF)		R 2020	B 2021	B 2022	Abw. %	P 2023	P 2024	P 2025
<b>Saldo Globalbudget</b>		1'181	1'585	1'742*	+9.90	1'750**	1'768**	1'841**
Total	Aufwand	3'323	3'543	4'226				
	Ertrag	2'142	1'958	2'484				
<b>Leistungsgruppen</b>								
Strassen, Wege, öffentliche Be- leuchtung	Aufwand	985	1'050	1'408				
	Ertrag	529	529	825				
	Saldo	456	521	583				
Öffentlicher Ver- kehr	Aufwand	462	462	472				
	Ertrag	43	34	38				
	Saldo	419	428	434				
Abwasser- und Ab- fallentsorgung	Aufwand	718	700	718				
	Ertrag	713	700	718				
	Saldo	5	0	0				
Gewässer	Aufwand	456	499	474				
	Ertrag	330	354	317				
	Saldo	126	145	157				
Raumordnung, Bauplanung	Aufwand	641	671	1'017				
	Ertrag	385	191	438				
	Saldo	256	480	579				
Umwelt	Aufwand	54	141	121				
	Ertrag	38	35	36				
	Saldo	16	106	85				
Energie	Aufwand	7	20	16				
	Ertrag	104	115	112				
	Saldo	-97	-95	-96				

### Investitionsrechnung

Ausgaben und Einnahmen (Kosten in Tausend CHF)	R 2020	B 2021	B 2022	Abw. %	P 2023	P 2024	P 2025
Ausgaben	1'173	1'933	4'174*		8'213**	6'494**	720**
Einnahmen	1'105	326	346		5'776	5'426	406
Nettoinvestitionen	68	1'607	3'828		2'437	1'068	314

### Erläuterungen zu den Finanzen (inkl. Reporting zu Vorjahresbudget)

Der Gemeindebeitrag an den Verkehrsverbund Luzern belastet die Gemeinderechnung mit einem Betrag von total Fr. 421'200.00 (Mehrkosten gegenüber 2021 Fr. 9'800.00). Für die kommenden Jahre werden Kosteneinsparungen durch Schliessung von Bushaltestellen angestrebt.

Mit dem Projekt "Nextbike" bietet Schenkon die Möglichkeit, Fahrräder gratis auszuleihen. Dafür gibt es 3 Standorte in der Gemeinde (Restaurant Ox'n, beim Gemeindehaus und im Zellfeld). Die jährlichen Kosten für die Gemeinde betragen rund Fr. 8'000.00.

Der periodische Unterhalt der Gemeindegewässer wird durch ein Unterhaltskonzept sichergestellt. Aufgrund der grossen Regenmengen im 2021 sowie der zunehmenden extremen Wetterverhältnisse werden im Budget vorsorgliche Hochwasserschutzmassnahmen eingestellt.

Die Stimmberechtigten der Gemeinde Schenkon haben die Gesamtrevision Ortsplanung am 26.09.2021 an der Urne genehmigt. Während der Rechtsmittelfrist sind zwei Beschwerden gegen deren abgewiesenen Einsprachen eingegangen. Diese werden nun zeitgerecht bearbeitet. Nach Genehmigung der Ortsplanung durch den Regierungsrat sollen die im Rahmen der Ortsplanung georteten Entwicklungsgebiete unter anderem Dorf und Zellgut umgesetzt werden. Dafür sind im Budget 2022 entsprechende Kosten berücksichtigt.

---

Die rege Bautätigkeit im Gemeindegebiet und die Komplexität der Baugesuche verursachen deutlichen Mehraufwand beim Bauamt. Teilweise sind heute externe Gutachten unumgänglich.

Für die Kreiserverschiebung im Zellgut will die Gemeinde die Planung vorantreiben und das Projekt gegebenenfalls vorfinanzieren. Eine entsprechende Rückerstattung der Kosten wurde bereits mündlich zugesichert. Die notwendigen Verträge werden im 2022 erarbeitet. Das Pumpwerk im Zellgut muss seinem alten Standort weichen und neu gebaut werden. Die aquaregio ag als Eigentümerin wird der Gemeinde die vorfinanzierten Kosten zurückerstatten. Entsprechende Vertragswerke sind zu gegebener Zeit auszuarbeiten.

Die im Jahr 2021 geplanten Kanalisations- und Wasserbauleitungen haben sich verzögert. Die Realisierung erfolgt nun erst im Jahr 2022. Die Gemeinden sowie die ARA Surental haben in den kommenden Jahren grosse Investitionen zu finanzieren. Diese sind durch das vorhandene Eigenkapital der Spezialfinanzierung gedeckt.

---

**Leistungsauftrag\***

Der Aufgabenbereich Finanzen und Steuern umfasst die Leistungsgruppen

- Allgemeine Steuern
- Sondersteuern
- Allgemeine Finanzen
- Finanzausgleich
- Ertrag aus Immobilien im Finanzvermögen

Der Aufgabenbereich Finanzen und Steuern organisiert und vollzieht das kommunale Rechnungs- und Steuerwesen. Er sorgt für fristgerechtes Zahlungsverhalten und regelt die Steueranforderungen und den Steuerbezug.

**Bezug zum Legislaturprogramm**

Die Gemeinde fördert den Erhalt eines tiefen Steuerfusses durch sorgfältige und langfristige Planung grösserer Investitionen.

Ausgeglichene Jahresabschlüsse durch sorgfältige Überwachung der Ausgaben und frühzeitige Massnahmenergreifung bei Steuerausfällen werden angestrebt.

**Lagebeurteilung**

Schenkon ist finanziell gut aufgestellt. Die Corona-Pandemie hat bisher keine grösseren negativen Einflüsse bewirkt und die Steuerkraft blieb entsprechend auf hohem Niveau stabil. Aufgrund der positiven Ergebnisse der Vorjahre sowie dem erwarteten positiven Ergebnis 2021 infolge Sondereffekt Verkauf Land Burg ist für das Budgetjahr 2022 eine Steuersenkung um 0.10 Einheiten auf neu 1.10 Einheiten vorgesehen. Der dadurch erwartete Verlust soll mit dem vorhandenen Eigenkapital aus Vorjahresgewinnen verrechnet werden. Da gesetzlich kein Steuerrabatt mehr gewährt werden darf, ist dies die einzige Möglichkeit, den Bürgerinnen und Bürgern die Vorjahresgewinne anteilmässig zurückzuerstatten.

Die anstehenden Investitionen führen zu einer deutlich höheren Verschuldung. Der Gemeinderat überwacht die zunehmende Verschuldung aufmerksam und wird bei Bedarf die entsprechenden Massnahmen einleiten.

**Chancen / Risikenbetrachtung**

Chance/Risiko	Mögliche Folgen	Priorität	Massnahmen
Chance: Organisationsentwicklung / Verwaltungsstrukturanpassung	Effizientere Abläufe durch sinnvolle Strukturanpassungen	hoch	Zeitgemässe Anpassungen in der Organisation der Verwaltung und Exekutive vornehmen
Risiko: Fehlende Akzeptanz / Verständnis für HRM2 als Führungssystem	Politikverdrossenheit	hoch	Transparente Information und Kommunikation mit der Bevölkerung
Risiko: Aufgaben- und Finanzreform 18 (AFR)	Massive finanzielle Mehrbelastung	hoch	Abwarten Wirkungsbericht Begleitgruppe AFR18
Risiko: Klumpen-Risiko / Abhängigkeit Sondersteuererträge	Steuerausfälle	hoch	Genauere Überwachung der Ertragslage, frühzeitiges Einleiten von Massnahmen

**Massnahmen und Projekte\*\***

(Kosten in Tausend CHF)	Status	Kosten Total	Zeitraum	ER/IR	B 2021	B 2022	P 2023	P 2024	P 2025
Intensivierung Controlling Auswirkungen Corona-Pandemie	Umsetzung	0	2021-	ER					

**Messgrössen**

Messgrösse	Art	Zielgrösse	R 2020	B 2021	B 2022	P 2023	P 2024	P 2025
Stand definitive Steueranforderungen aktuelle Periode	%	80	85	80	80	80	80	80
Jahresergebnisse gemäss Budget /AFP	CHF	0	-1'500	1'224	1'148	562	456	1'026
Kumulierte Verluste vor Steuererhöhung auf 1.30 Einheiten	Mio. CHF	Maximal 4.4		1.2	2.4	2.9	3.4	4.4
Steuerfuss	Einheiten	1.10 – 1.30	1.2	1.2	1.10	1.20	1.20	1.20
Finanzkennzahlen	Zahlenwerte	Einhaltung aller 8 Kennzahlen	7 v. 8	5 v. 8	4 v. 8	5 v. 8	4 v. 8	2 v. 8

## Entwicklung der Finanzen

### Erfolgsrechnung

(Kosten in Tausend CHF)		R 2020	B 2021	B 2022	Abw. %	P 2023	P 2024	P 2025
<b>Saldo Globalbudget</b>		-11'549	-10'032	<b>-10'375*</b>	+3.42	<b>-11'502**</b>	<b>-11'890**</b>	<b>-11'801**</b>
Total	Aufwand	2'560	2'658	2'406				
	Ertrag	14'109	12'690	12'781				
<b>Leistungsgruppen</b>								
Allgemeine Steuern	Aufwand	412	427	695				
	Ertrag	10'492	9'921	9'825				
	Saldo	-10'080	-9'494	-9'130				
Sondersteuern	Aufwand	0	0	0				
	Ertrag	1'306	328	530				
	Saldo	-1'306	-328	-530				
Allgemeine Finanzen	Aufwand	609	630	808				
	Ertrag	2'038	2'168	2'154				
	Saldo	-1'429	-1'538	-1'346				
Finanzausgleich	Aufwand	1'329	1'403	1'457				
	Ertrag	273	273	272				
	Saldo	1'056	1'130	1'185				
Immobilien Finanzvermögen	Aufwand	210	198	-554				
	Ertrag	0	0	0				
	Saldo	210	198	-554				

### Investitionsrechnung

Ausgaben und Einnahmen (Kosten in Tausend CHF)		R 2020	B 2021	B 2022	Abw. %	P 2023	P 2024	P 2025
Ausgaben		0	0	<b>0*</b>		<b>0**</b>	<b>0**</b>	<b>0**</b>
Einnahmen		0	0	0				
Nettoinvestitionen		0	0	0				

### Erläuterungen zu den Finanzen (inkl. Reporting zu Vorjahresbudget)

Die ordentlichen Steuereinnahmen für das Budgetjahr 2022 wurden mit einem Wachstum von 1% bei den natürlichen Personen bzw. 2% bei den juristischen Personen budgetiert. Die Steuereinnahmen bewegen sich damit voraussichtlich konstant auf hohem Niveau.

Bei den Sondersteuern wurden die Grundstückgewinnsteuern im Budget 2022 mit CHF 150'000 berücksichtigt. Es handelt sich dabei um eine Schätzung auf Basis der Vorjahreszahlen. Die Handänderungssteuern werden aufgrund der Bauprojekte Kirschgarten und Burg kurzfristig und einmalig stark ansteigen und wurden entsprechend höher budgetiert.

Die Zahlungen in den kantonalen Finanzausgleich steigen aufgrund der hohen Finanzkraft erneut an. Der im Rahmen der AFR18 beschlossene Härtefallausgleich wird bis und mit 2025 gutgeschrieben. Ob es danach Anpassungen gibt ist noch nicht klar und hängt unter anderem vom geplanten Wirkungsbericht über die AFR18 ab, welcher nach zwei vollen Rechnungsjahren nach Inkrafttreten der AFR18 erwartet wird.

**Leistungsauftrag\***

Der Aufgabenbereich Immobilien umfasst die Leistungsgruppen

- Gemeindehaus
- Schulliegenschaften
- Seepark/Seebad
- Begegnungszentrum/Kirchenzentrum
- Werkhofgebäude
- Wohnen im Alter
- Tenniscenter
- Übrige Immobilien im Finanzvermögen

Der Aufgabenbereich Immobilien plant, projiziert und erstellt sämtliche Immobilien der Gemeinde. Er plant und organisiert frühzeitig notwendige Unterhalts- und Sanierungsarbeiten und setzt sich für energetische Massnahmen ein. Er vertritt die Eigentümerinteressen und sichert die optimale Nutzung der Räumlichkeiten

für öffentliche, kulturelle und gesellschaftliche Anlässe.

**Bezug zum Legislaturprogramm**

Die Gemeinde strebt den Erhalt zeitgemässer Gemeindeinfrastrukturen durch massvolle und zukunftsorientierte Unterhalts- und Sanierungsarbeiten an.

**Lagebeurteilung**

In den vergangenen Jahren sind im Immobilienbereich hohe Investitionskosten angefallen. Das nächste Grossprojekt ist die bevorstehende Schulraumerweiterung für dessen Planung und Umsetzung im 2022 ein Sonderkredit beantragt wird (Urnenabstimmung). Das Schulhaus Tann muss infolge anderer Nutzung im 2022 ins Finanzvermögen überführt werden. Die übrigen Liegenschaften werden aufgrund des Unterhaltskonzepts laufend unterhalten.

**Chancen / Risikenbetrachtung**

Chance/Risiko	Mögliche Folgen	Priorität	Massnahmen
Chance: Langfristige Planung von Unterhalts-, Sanierungs- und Neubaukosten der gemeindeeigenen Infrastrukturen	Kosteneinsparungen	mittel	Umsetzung der Immobilienstrategie mittels Investitionsprogramm
Risiko: Die gemeindeeigenen Infrastrukturanlagen sind in die Jahre gekommen	Hohe Investitionskosten / Erhöhung Verschuldung	hoch	Staffelung / Priorisierung von Unterhaltsarbeiten sowie frühzeitige Erkennung Sanierungsbedarf

**Massnahmen und Projekte\*\***

(Kosten in Tausend CHF)	Status	Kosten Total	Zeitraum	ER/IR	B 2021	B 2022	P 2023	P 2024	P 2025
Sanierung / Erweiterung Schulhaus Grundhof	Planung	Zirka 20 Mio.	2020-2025	IR	500	1'300	4'500	10'000	3'500
Erneuerung Saaltische Begegnungszentrum	Planung	40	2023	IR			40		
Allg. Sanierungsarbeiten gemeindeeigenen Liegenschaften inkl. Tiefbau	Planung	75	2021 ff	IR	75	75	75	75	75
Kirschgarten – Bau Carport 3. Etappe	Planung	800	2022	--		800			
Kirschgarten – Deckbelag 2. Etappe inkl. Begleitung GR	Planung		2022-2023	--		15	100		
Seebad – Renovation und Erweiterung	Planung		2022	--		60			
Seepark – Elektrifizierung Bootsteganlage	Planung		2022	--		35			

**Messgrössen**

Messgrösse	Art	Zielgrösse	R 2020	B 2021	B 2022	P 2023	P 2024	P 2025
Energieeffizienz Gebäude Anteil <B	Anzahl	4	2	2	2	3	3	3

## Entwicklung der Finanzen

### Erfolgsrechnung

(Kosten in Tausend CHF)		R 2020	B 2021	B 2022	Abw. %	P 2023	P 2024	P 2025
<b>Saldo Globalbudget</b>		0	0	0*	0.0	0**	0**	0**
Total	Aufwand	3'019	3'011	3'080				
	Ertrag	3'019	3'011	3'080				
<b>Leistungsgruppen</b>								
Gemeindehaus	Aufwand	200	195	208				
	Ertrag	200	195	208				
	Saldo	0	0	0				
Schulliegenschaften	Aufwand	1'236	1'275	1'467				
	Ertrag	1'236	1'275	1'467				
	Saldo	0	0	0				
Seebad / Seepark	Aufwand	156	169	166				
	Ertrag	156	169	166				
	Saldo	0	0	0				
Begegnungszentrum / Kirchenzentrum	Aufwand	518	497	506				
	Ertrag	518	497	506				
	Saldo	0	0	0				
Werkhofgebäude	Aufwand	110	91	85				
	Ertrag	110	91	85				
	Saldo	0	0	0				
Wohnen im Alter	Aufwand	277	274	272				
	Ertrag	277	274	272				
	Saldo	0	0	0				
Tenniscenter	Aufwand	128	134	135				
	Ertrag	128	134	135				
	Saldo	0	0	0				
Übrige Immobilien Finanzvermögen	Aufwand	393	376	241				
	Ertrag	393	376	241				
	Saldo	0	0	0				

### Investitionsrechnung

Ausgaben und Einnahmen (Kosten in Tausend CHF)	R 2020	B 2021	B 2022	Abw. %	P 2023	P 2024	P 2025
Ausgaben	3'222	652	1'375*		4'615**	10'075**	3'575**
Einnahmen	185	0	0		0	0	0
Nettoinvestitionen	3'037	652	1'375		4'615	10'075	3'575

### Erläuterungen zu den Finanzen (inkl. Reporting zu Vorjahresbudget)

Für die geplante Schulraumerweiterung werden im Budget 2022 Planungsarbeiten budgetiert. Ziel ist es, den Stimmberechtigten im Herbst 2022 den Sonderkredit für die Planung inkl. Baukredit vorlegen zu können. Aufgrund der Höhe des Baukredits benötigt es die Zustimmung im Urnenverfahren.

Für den Neubau des neuen SEK-Schulhauses in Sursee wird die zweite von drei Tranchen im Betrag von CHF 1 Mio. im 2022 bezahlt.

Weil das Schulhaus Tann ab dem Schuljahr 2021/22 nicht mehr durch die Gemeinde Schenkön als Schulhaus genutzt wird, muss dieses vom Verwaltungsvermögen ins Finanzvermögen umklassiert und zum Verkehrswert bilanziert werden. Die Aufwertung erfolgt mit der periodischen Neubewertung aller Liegenschaften im Jahr 2022. Für die Neubewertung ist im Budget Fr. 600'000.00 berücksichtigt.

Die zweite Etappe Kirschgarten wird im 2022 durch einen noch zu bestimmenden Investor gestartet, es werden 18 Wohnungen erstellt, welche dann an junge Familien mit Bezug zu Schenkön verkauft werden. Das Bauland verbleibt bei der Gemeinde und wird den Käufern im Baurecht zur Verfügung

---

gestellt. Im Rahmen der 2. Etappe wird die Gemeinde wiederum den Bau des Carports der 3. Etappe vorfinanzieren (Nutzung Synergien). Diese werden dann zum späteren Zeitpunkt dem Investor der 3. Etappe verkauft.

Das Projekt Burg wird durch die Burg Park Schenkon AG realisiert, die Gemeinde überwacht die vereinbarte Umsetzung bis zum Abschluss des Bauprojektes.

Die Liegenschaft Seebad hat im Jahr 2021 stark unter dem Regen gelitten. Die Instandstellungsarbeiten laufen noch im Jahr 2021. Für das Jahr 2022 sind Renovations- und Erweiterungsmassnahmen im Bereich Küche / Gebäude geplant.

---

## **VERFÜGUNG DES GEMEINDERATES**

Der Aufgaben- und Finanzplan und das Budget werden der Controllingkommission übergeben. Diese erstattet über das Prüfungsergebnis zuhanden des Gemeinderates und der Stimmberechtigten einen Bericht und gibt diesen eine Empfehlung über die Genehmigung des Budgets ab.

Schenkon, 20. September 2021

**GEMEINDERAT SCHENKON**

### **1.5 Bericht der Controllingkommission an die Stimmberechtigten**

Als Controllingkommission haben wir den Aufgaben- und Finanzplan für die Periode vom 01.01.2022 bis 31.12.2025 und das Budget (Erfolgsrechnung und Investitionsrechnung) inkl. Steuerfuss für das Jahr 2022 der Gemeinde Schenkön beurteilt.

Unsere Beurteilung erfolgte nach dem gesetzlichen Auftrag sowie dem Handbuch Finanzhaushalt der Gemeinden, Kapitel 2.5 Controlling.

Gemäss unserer Beurteilung entsprechen der Aufgaben- und Finanzplan sowie das Budget den gesetzlichen Vorschriften. Die aufgezeigte Entwicklung der Gemeinde erachten wir als nachhaltig.

Der vom Gemeinderat vorgeschlagene Steuerfuss von 1.10 Einheiten beurteilen wir als passend.

Wir empfehlen, das vorliegende Budget mit einem Aufwandüberschuss von Fr. 1'147'876.80 inkl. einem Steuerfuss von 1.10 Einheiten sowie Bruttoinvestitionen von Fr. 6'548'800.00 zu genehmigen.

Schenkön, 28. September 2021

#### **CONTROLLINGKOMMISSION SCHENKON**

Bernhard Guido, Präsident  
Lanz Cuno, Mitglied  
Portmann Sepp, Mitglied

### **1.6 Kontrollbericht Finanzaufsicht Gemeinden**

Der Kontrollbericht der kantonalen Aufsichtsbehörde vom 29. April 2021 zum Budget 2021 sowie Aufgaben- und Finanzplan 2021-2024 wird den Stimmberechtigten wie folgt eröffnet: „Die kantonale Aufsichtsbehörde hat geprüft, ob das Budget 2021 sowie der Aufgaben- und Finanzplan 2021 bis 2024 mit dem übergeordneten Recht, insbesondere mit den Buchführungsvorschriften und den verlangten Finanzkennzahlen, vereinbar sind und ob die Gemeinde die Mindestanforderungen für eine gesunde Entwicklung des Finanzhaushalts erfüllt. Sie hat gemäss Bericht vom 29. April 2021 keine Anhaltspunkte festgestellt, die aufsichtsrechtliche Massnahmen erfordern würden.“

### **1.7 Antrag des Gemeinderates**

Der Gemeinderat hat den Aufgaben- und Finanzplan für die Periode 2022 bis 2025 und das Budget für das Jahr 2022 verabschiedet und beantragt Folgendes:

- 1) Vom Aufgaben- und Finanzplan für die Periode 2022 bis 2025 sei zustimmend Kenntnis zu nehmen.
- 2) Das Budget für das Jahr 2022 sei mit einem Aufwandüberschuss von Fr. 1'147'876.80, Bruttoinvestitionsausgaben von Fr. 6'548'800.00, einem Steuerfuss von 1.10 Einheiten sowie den Leistungsaufträgen der Aufgabenbereiche zu beschliessen.
- 3) Vom Bericht der Controllingkommission zum Aufgaben- und Finanzplan 2022 bis 2025 sei zustimmend Kenntnis zu nehmen.

A large, bold, yellow number '2' with a subtle drop shadow, positioned on the right side of the page. The number is partially overlaid by a blue horizontal bar at the bottom.

Wahl der externen  
Revisionsstelle für die  
Jahre 2022/2023

## Ausgangslage

Gestützt auf die Gemeindeordnung Schenkon (GO) wählt die Gemeindeversammlung alle 2 Jahre die externe Revisionsstelle. Gemäss Art. 30 prüft die externe Revisionsstelle die Jahresrechnung und die Abrechnungen über Sonder- und Zusatzkredite hinsichtlich der Richtigkeit und Vollständigkeit. Sie erstattet der Gemeindeversammlung und dem Gemeinderat Bericht und gibt Empfehlungen ab. Die Amtsdauer beträgt 2 Jahre.

Darüber hinaus begleitet die von den Stimmberechtigten gewählte Controllingkommission den politischen Führungskreislauf zwischen Gemeindeversammlung und Gemeinderat.



Die Truvag Revisions AG Sursee begleitete ab 2012 die damalige Rechnungskommission bei den Budget- bzw. Rechnungsablagen und wurde erstmals ab 2018 als externe Revisionsstelle gewählt. Sie kennt somit die finanziellen Strukturen der Gemeinde Schenkon bestens. Weiter hat sie auch genügend Erfahrung mit Revisionen von anderen Luzerner Gemeinden vorzuweisen.

Im Rahmen einer periodischen Überprüfung hat der Gemeinderat Schenkon neben der Truvag Revisions AG auch noch zwei weitere Revisionsunternehmen eingeladen, eine Offerte für das Mandat als externe Revisionsstelle einzugeben. Nach vertiefter Prüfung der Offerten sind der Gemeinderat und auch die Controllingkommission überzeugt, mit der Truvag Revisions AG den richtigen Partner zu haben und wollen die Zusammenarbeit weiterführen.

Der Gemeinderat schlägt daher die Truvag Revisions AG, Sursee, erneut als externe Revisionsstelle für 2022/2023 vor.

## Antrag des Gemeinderates

Der Gemeinderat beantragt, für die Jahre 2022/2023 die Truvag Revisions AG, Sursee, als externe Revisionsstelle zu wählen.

# 3

Abrechnung Sonderkredit  
Neubau Sporthalle  
(Doppel-Turnhalle)

## Ausgangslage

Die Stimmberechtigten haben an der Urnenabstimmung vom 24. September 2017 den Sonderkredit für den Neubau der Doppel-Turnhalle in der Höhe von total Fr. 9'970'000.00 (inkl. erweiterte Photovoltaikanlage) genehmigt. Die gesamte Bauzeit betrug rund 2 Jahre. Die Sporthalle konnte bereits im Sommer 2019 in Betrieb genommen werden und begeistert die Schule und Vereine gleichermaßen. Die Sonderkreditabrechnung präsentiert sich wie folgt:

### 1. Ausgaben

Bauabrechnung Hunkeler Partner Architekten AG Fr. 9'525'493.20

Total Ausgaben (Bruttokosten) Fr. 9'525'493.20

### 2. Einnahmen

Pronovo AG, Einmalvergütung Photovoltaikanlage Fr. 28'951.95

Kanton Luzern, Beitrag Kantonale Sportförderung Fr. 80'000.00

Total Einnahmen Fr. 108'951.95

### 3. Nettobelastung der Gemeinde

Fr. 9'416'541.25

### 4. Verbuchungsnachweis

	Ausgaben	Einnahmen
Rechnung 2016	Fr. 158'620.60	Fr.
Rechnung 2017	Fr. 274'636.75	Fr.
Rechnung 2018	Fr. 2'730'690.85	Fr.
Rechnung 2019	Fr. 4'284'054.35	Fr.
Rechnung 2020	Fr. 2'057'291.10	Fr. 108'951.95
Rechnung 2021	Fr. 20'199.55	Fr.

Total gemäss Ziffer 1 und 2 Fr. 9'525'493.20 Fr. 108'951.95

### 5. Kreditabrechnung

Bruttokosten gemäss Ziffer 1 Fr. 9'525'493.20

abzüglich bewilligte Sonderkredite durch

- Beschluss der Stimmberechtigten vom 24.09.2017 Fr. 9'850'000.00

- Beschluss der Stimmberechtigten vom 24.09.2017 Fr. 120'000.00

Total bewilligte Kredite Fr. 9'970'000.00

**Kreditüberschreitung (+) / Kreditunterschreitung (-) Fr. -444'506.80**

## **Begründung zur Kreditunterschreitung**

Die Bauarbeiten der neuen Doppel-Turnhalle dauerten von Juni 2018 bis Juni 2020. Die letzten Pendenzen konnten Anfang 2021 abgeschlossen werden. Die nun vorliegende Bauabrechnung schliesst Fr. 444'506.80 unter dem von den Stimmberechtigten genehmigten Kredit ab. Das erfreuliche Resultat kann zu grossen Teilen auf vorteilhafte Auftragsvergaben zurückgeführt werden, auch punktuelle Mehrkosten konnten dadurch abgedeckt werden. Bei den bestehenden Gebäudeteilen können Massnahmen oft erst nach erfolgter Entkernung abschliessend festgelegt werden, so bestehen bei Umbauten stets Kostenrisiken in Bezug auf die bestehende Bausubstanz. Im vorliegenden Fall brachte der Zustand der bestehenden Bausubstanz wenig Mehrkosten hervor. Die im Kostenvoranschlag offen ausgewiesenen Reserven von Fr. 200'000.00 wurden nicht beansprucht.

## **Bericht der externen Revisionsstelle an die Stimmberechtigten der Gemeinde Schenkon**

Als Revisionsstelle haben wir die vorstehende Abrechnung geprüft.

Für die Sonderkreditabrechnung ist der Gemeinderat verantwortlich, während unsere Aufgabe darin besteht, diese zu prüfen.

Unsere Prüfung erfolgte nach dem gesetzlichen Auftrag sowie dem Handbuch Finanzhaushalt der Gemeinden des Kantons Luzern. Die Prüfung wurde so geplant und durchgeführt, dass wesentliche Fehlaussagen in der Abrechnung mit angemessener Sicherheit erkannt werden. Wir prüften die Posten und Angaben der Abrechnung mittels Analysen und Erhebungen auf der Basis von Stichproben. Ferner beurteilten wir die Anwendung der massgebenden Rechnungslegungsgrundsätze. Wir sind der Auffassung, dass unsere Prüfung eine ausreichende Grundlage für unser Urteil bildet.

Gemäss unserer Prüfung bestätigen wir die Richtigkeit und Vollständigkeit der Abrechnung.

**Wir empfehlen, die vorliegende Abrechnung zu genehmigen.**

Sursee, 15. September 2021

### **Truvag Revisions AG**

Ivan Hodel zugelassener Revisionsexperte	Jasmin Ursprung zugelassene Revisionsexpertin leitender Revisor
---	---

## **Antrag des Gemeinderates**

Der Gemeinderat beantragt die Genehmigung der Sonderkreditabrechnung von Fr. 9'970'000.00 für den Neubau der Sporthalle (Doppel-Turnhalle).

# 4

Informationen  
zu aktuellen  
Gemeindeprojekten

## Informationen zu aktuellen Gemeindeprojekten

Der Gemeinderat informiert über den aktuellen Stand verschiedener Projekte. Es sind dies unter anderem:



- **Abschluss Gesamtrevision Ortsplanung (inkl. Erschliessung Zellgut)**
- **Schulraumplanung / Schulraumerweiterung Schenkon**
- **Projekt Burg**
- **Projekt Kirschgarten 2. Etappe**
- **Standortwahl Spital Sursee sowie Haus für Pflege und Betreuung Seeblick**

**Ebenfalls unter diesem Traktandum stellt sich die Energiekommission und deren Projekte kurz vor.**

**Folgende Personen sind in der Energiekommission vertreten:**

### **Präsident**

- Litschig Oliver, Tannbergstr. 25, Schenkon

### **Mitglieder**

- Ernst Mischa, Grenzstr. 1a, Schenkon
- Fuhrmann Jürg, Kirschgarten 8, Schenkon
- Roth Werner, Tannbergstr. 24a, Schenkon
- Theiler Willy, Tannbergstr. 17, Schenkon
- Bossart Rolf, Tannbergstr. 24b, Schenkon (Bauvorsteher)

5

Verschiedenes /  
Umfrage



# Verabschiedung Patrick Ineichen

## Verabschiedung Patrick Ineichen nach 13 Jahren Gemeindepräsidium

*„Nimm dir Zeit, um abzuwägen; aber wenn die Zeit zum Handeln gekommen ist, hör auf zu überlegen und fang an.“ (Andrew Jackson, Präsident USA)*



**Wer kennt sie schon nicht – seine unverkennbaren Zitateinstiege bei seinen Ansprachen. Ein Vollblutpolitiker mit viel Herzblut für die Anliegen der Bevölkerung legt sein Amt nach 13 Jahren auf Ende August nieder.**

*„Wer große Pläne hat, nehme sich Zeit.“ ..... (Sophokles, griech. Dichter)*

Grosse Pläne hatte der damals 44-jährige Patrick Ineichen bei seinem Amtsantritt im September 2008 tatsächlich. Mit seinem mitgebrachten beruflichen und politischen Rucksack hat sich Patrick Ineichen schnell in das aktuelle Gemeindegeschehen eingearbeitet und seine Erfahrungen als Geschäftsführer wie auch aus seinen verschiedenen politischen Berufsverbänden und Ämtern von Anfang an gut einbringen können.

*"Eine realistische Gratwanderung zwischen gesundem Wachstum der Gemeinde, verbunden mit den vorhandenen soliden Finanzstrukturen"* wollte er als Vision für Schenkon gemäss seinem damaligen Interview weiter führen. Rückblickend kann festgestellt werden, dass ihm das in allen Facetten als dynamischer und voranstrebender Gemeindepräsident sehr gut gelungen ist und er dabei in all den Jahren im politischen Prozess die Bürgerinnen und Bürger mit einer sehr aktiven, transparenten und vorausschauenden Informationspolitik abgeholt hat. Bei seinem politischen Denken und Handeln war es Patrick Ineichen ausgesprochen wichtig, dass die Bürgerinnen und Bürger immer im Mittelpunkt stehen, und in die Aufgabenstrukturen der Gemeinde allseits miteinbezogen werden.

Obwohl Schenkons Finanzstrukturen bereits bei seinem Amtsantritt auf gesunden Beinen standen, gab es in den letzten Jahren auch für Schenkon grosse Herausforderungen zu bewältigen. Der stetig zunehmende Kostendruck und die Aufgabenübernahmen vom Kanton an die Gemeinden sowie die zeitgleich massiv steigenden Abgaben an den Kanton haben auch Schenkons Finanzen in den letzten Jahren belastet. Aber auch die regionale Zusammenarbeit mit anderen Gemeinden für die Lösung gemeinsamer Aufgaben forderten nicht nur zeitlich grosse Ressourcen und Ideen, sondern auch die Umsetzung gestaltete sich zunehmend schwieriger. Mit seinem ausgesprochen guten Verhandlungsgeschick, seinen visionären Ideen wie auch seinen unkomplizierten Lösungsansätzen vertrat Patrick Ineichen die Anliegen und das Gemeindewohl mit stichhaltigen Argumentationen für die Sache. Er zeigte grosses politisches Gespür als nahbarer Politiker für die

Anliegen aller Bürger und pflegte stets einen ausserordentlich guten Kontakt zu verschiedenen Gruppierungen. Dabei lag ihm vor allem eine aktive Informationspolitik sehr am Herzen. Auch stand sein Parteidenken nie im Vordergrund, sondern sachliche Lösungen waren für ihn viel wichtiger. Mit seiner motivierenden Art und Weise konnte er sein Umfeld zu Höchstleistungen anspornen und ein kollegialer Umgang mit seinen Ratskollegen war ihm ausgesprochen wichtig. Dabei hat er sich nicht gescheut, Probleme klar anzusprechen und diese anzugehen, auch wenn dies nicht immer nur angenehme Begegnungen mit sich gezogen hat. Auch scheute er keinen Aufwand, sich mit seinen Ratskollegen für schwierige Projekte einzusetzen, auch wenn diese nicht zwingend in sein Ressort gefallen sind. Bei seinen Ratskollegen war Patrick bekannt als umsichtiger, visionärer Politiker mit ausgesprochenem Herzblut für das Gemeindewohl und den Bürger, aber auch als geselliges und kollegiales Gspändli. Die Verwaltungsmitarbeiter schätzten seine Zuverlässigkeit und Unterstützung bei allen Anliegen und Problemlösungen, denn auf ihn war stets Verlass. Auch sein Humor und seine offene Art machte ihn beim Personal als oberster Chef sympathisch.

Nebst seiner aktiven Mitarbeit bei kommunalen und regionalen Projekten, Aufgaben und Anliegen hat Patrick Ineichen bei sehr vielen gemeindeeigenen Projekten eine absolut wichtige Führungs- und Mitwirkungsrolle übernommen, damit diese zu Stande kamen. In den 13 Jahren seiner Amtstätigkeit konnten enorm wichtige und grosse Ziele erreicht und umgesetzt werden, für die er sich mit viel Herzblut eingesetzt und sein fachliches wie auch politisches know-how geschickt eingebracht hat. Besonders zu erwähnen sind die Umsetzung der Alterswohnungen an der Kindergartenstrasse wie auch die intensiven Projekte Kirschgarten und Burg, die laufende Totalrevision der Ortsplanungsrevision, und die stets aktive Ansiedlung attraktiver Unternehmungen und Steuerzahler. Die Gemeindeversammlungen führte er jeweils sehr souverän und strukturiert. Während seiner Amtszeit konnten sehr wichtige Geschäfte an der Gemeindeversammlung verabschiedet werden, und bei heiklen Diskussionen nahm er mit seiner vermittelnden und wohlwollenden Art alle Anliegen der Einwohner auf. Abschliessend kann festgehalten werden, dass Patrick Ineichen in seiner gesamten Amtszeit für Schenkon viele wichtige Projekte zum Erfolg geführt und dabei die Interessen der Gemeinde stets in den Vordergrund gestellt hat.

Mit Patrick Ineichen verliert die Gemeinde einen ausgesprochen nahbaren, vielseitigen, umsichtigen Gemeindepräsidenten, welcher Schenkon in den letzten Jahren durch seine Ideen und sein ausserordentlich grosses Wirken sehr mitgeprägt hat. Es war sehr spürbar, dass ihm sein SCHENKON extrem am Herzen liegt.

Lieber Patrick, wir danken dir von Herzen für dein unermüdliches Schaffen für und um die Gemeinde Schenkon.

Mit dem Ende seiner Amtstätigkeit und der Übergabe des Zepters an Adrian Mehr auf 31. August 2021 hat Patrick Ineichen nun wieder vermehrt Zeit für sich und seine Ehefrau Martha, um all die kleinen und grossen Dinge zu verwirklichen, die in all den Jahren zu kurz kamen. Ihr Wohnmobil steht bereit, um die Welt zu erkunden, sobald es die ausserordentliche Situation wieder zulässt.

*"So nehme sich Zeit, wer grosse Pläne hat"* – so wünschen wir auf euren kommenden Reisen viel Zeit, um die schönen Momente zu erleben und gemeinsames neu zu entdecken und auf die vergangenen Jahre deines grossen Schaffens zurück zu blicken.

Beste Gesundheit und allzeit gute Fahrt – in die grosse Welt hinein!

# Budget 2022

Haben Sie noch Fragen zum Aufgaben- und Finanzplan 2022-2025 oder zum Budget 2022. Wir geben gerne Auskunft:

---

**Ignaz Peter**  
Finanzvorsteher

Telefon 041 525 25 13  
ignaz.peter@convicta.ch

---

**Karin Weingartner**  
Leiterin Finanzen

Telefon 041 925 71 04  
karin.weingartner@schenkon.ch



**gemeinde.schenkon**



**Gemeinde Schenkon**

**SCHENKON**  
am Sempachersee

*eine Versuchung, die sich lohnt...*

[www.schenkon.ch](http://www.schenkon.ch)